

**АНАЛИЗА ПОТРЕБА ТРЖИШТА РАДА  
И ЗАПОШЉИВОСТ РАЊИВИХ  
И МАРГИНАЛИЗОВАНИХ ГРУПА  
У ОПШТИНАМА КЊАЖЕВАЦ И СОКОБАЊА**

**Удружење грађана за подршку европским интеграцијама  
“Евроконтакт“ Крушевац**

**Јул 2018. године**

## САДРЖАЈ

РЕЗИМЕ.....	3
ДЕМОГРАФСКЕ КАРАКТЕРИСТИКЕ И СИТУАЦИЈА НА ТРЖИШТУ РАДА .....	4
1.1. Демографске карактеристике .....	4
1.2. Тржиште рада .....	5
1.2.1. Запосленост на локалном нивоу .....	5
1.2.2. Неактивност на тржишту рада .....	11
1.2.3. Просечна зарада .....	11
1.2.4. Промене регистроване запослености 2000-2016. ....	11
1.2.5. Незапосленост и положај рањивих група на тржишту рада .....	12
1.2.6. Слободна радна места .....	23
1.2.7. Запошљавање са евиденције НСЗ .....	24
1.2.8. Преглед најважнијих карактеристика тржишта рада за обе ЈЛС.....	27
ПРЕГЛЕД КЉУЧНИХ ИНСТИТУЦИОНАЛНИХ ИНСТРУМЕНАТА ЗА ЗАПОШЉАВАЊЕ .....	28
РЕЗУЛТАТИ АНКЕТЕ .....	28
ЗАКЉУЧАК .....	31

## РЕЗИМЕ

Општине Књажевац и Сокобања припадају групи недовољно развијених локалних самоуправа, при чему Сокобања спада у трећу, а Књажевац у четврту групу општина према последњој званичној класификацији степена развијености. Према демографским карактеристикама општине Књажевац и Сокобања имају доста сличности. Природни прираштај на 1.000 становника је -14 у Књажевцу, односно -5,2 у Сокобањи, док је просечна старост становништва 40,6 година у Књажевцу, односно 40,1 година у Сокобањи. Образовна структура становништва старијег од 15 година је неповољна. У Књажевцу 48,82% становника има основно образовање или мање, односно 51,15% у Сокобањи.

Према подацима Пописа из 2011. године о структури запослености по делатностима, у Сокобањи удео пољопривредне запослености прелази 30%, односно у Књажевцу је 45%.

Према подацима Националне службе за запошљавање, удели рањивих (теже запошљивих) група (млади, лица старија од 50 година, Роми, особе са инвалидитетом, неквалификовани и нискоквалификовани незапослени и технолошки вишкови и др.) у укупној регистрованој незапослености у мају 2018. године су веома високи у посматраним општинама (97,43% у Књажевцу и 86,63 % у Сокобањи).

У обе општине су релативно високи удели регистрованих незапослених лица из старосне групе између 25 и 29 година у укупном броју лица у старосној групи 25-29 година, што указује на чињеницу да су након завршетка образовања шансе за проналазак запослења пре напуњених 30 година мале.

Учешће лица старости 50-64 године у укупној регистрованој незапослености је 36% у Књажевцу и 25% у Сокобањи и блиско су повезано са демографским карактеристикама ових општина. Квалификациона структура незапослених лица из ове старосне групе је неповољна. Већина незапослених из ове старосне групе су у стању веома дуге незапослености (дуже од две године).

Старосна структура неквалификованих и нискоквалификованих незапослених показује да је више од 35% неквалификованих и нискоквалификованих незапослених лица старије од 50 година. Трајање незапослености код неквалификованих и нискоквалификованих незапослених лица је веома дуго.

Трајање незапослености код регистрованих незапослених особа са инвалидитетом је у просеку веома дуго, значајан је удео регистрованих незапослених особа са инвалидитетом који су статусу незапослених дуже од 10 година (Књажевац 30% и Сокобања 25%).

Удели регистрованих незапослених Рома који су неквалификовани или нискоквалификовани су веома високи. Такође, учешће веома дуге незапослености код регистрованих незапослених Рома је релативно високо.

Пописни подаци показују да су у обе општине стопе активности и стопе запослености жена значајно ниже од одговарајућих стопа за укупно становништво исте старости. Учешћа неквалификованих и нискоквалификованих у укупном броју регистрованих незапослених жена су релативно висока.

У структури запошљавања са евиденције у обе општине доминирају лица старости 30-49 година, у општини Књажевац неквалификована и нискоквалификована лица, а у општини Сокобања лица четвртог степена стручне спреме.

Када је у питању запошљавање са евиденције, удео радних места која се односе на уговоре на одређено време је релативно висок у обе општине.

# ДЕМОГРАФСКЕ КАРАКТЕРИСТИКЕ И СИТУАЦИЈА НА ТРЖИШТУ РАДА

## 1.1. Демографске карактеристике

Општина Књажевац тренутно припада групи локалних самоуправа (на даље: ЛС) која има између 20.000 и 30.000 становника, а општина Сокобања припада групи ЛС која има између 10.000 и 20.000 становника. Процењен број становника 2016, према подацима Републичког завода за статистику (на даље: РЗЗС) у општини Књажевац износи 28.896 становника, а у општини Сокобања 14.755 становника. Према попису становништва из 1991. Године, општина Књажевац је имала 43.300, а општина Сокобања 20.853 становника. Број становника се за 25 година смањио 33,27%, (Књажевац), односно 29,24%. Природни прираштај на 1.000 становника износи -17 (Књажевац), односно -5,2 (Сокобања).

Подаци су показатељ алармантне демографске ситуације, а резултат овако драстичног смањења лежи у ниској стопи природног прираштаја и миграцијама становништва у развијеније регионе и иностранство. Притом, треба нагласити да из ових општина мигрира младо рано способно становништво у фертилном добу, што додатно утиче на смањење стопе природног прираштаја и смањење броја становника.

Учешће становништва које живи у сеоским насељима је 41,56% (Књажевац) и 15,18% (Сокобања). Просечна густина насељености је 25 становника/км<sup>2</sup> у Књажевцу и 28 становника/км<sup>2</sup> у Сокобањи, што их сврстава у ретко насељене општине.

Удео становника старости 50-64 у укупном броју становника радног узраста је 60,56% (19.071 становника радно способног узраста) у Књажевцу и 63,02% (10.096 становника радно способног узраста) у Сокобањи (Извор: Попис становништва 2011.). Ова варијабла је високо негативно корелисана са стопом демографске зависности становништва старијег од 65 година (број становника старијих од 65 година у односу са бројем становника старости од 15 до 64 године), као и са просечном старошћу становништва у ЛС.

Стопа демографске зависности у општини Књажевац је 44,87%, а у општини Сокобања 40,51%.

Просечна старост становништва је 48,6 година у Књажевцу и 47,3 године у Сокобањи. Просечна старост становништва у Републици Србији, без Косова и Метохије је 43 године. Дакле, обе општине у просеку имају значајно старије становништво него што је просек у Републици Србији.

Удео неписмених лица 15-64 у укупном становништву радног узраста се креће од испод 1% (0,56%) у Књажевцу и 1,67% у Сокобањи. С друге стране, удели компјутерски неписмених лица старијих од 15 година у укупном становништву (15+) су веома велики: 67,12% у Књажевцу и 63,46% у Сокобањи.

**Образовна структура становништва старијег од 15 година** је неповољна. Учешће лица радног узраста са основним образовањем или мање негативно је корелисано са бројем становника и уделом градског становништва, док је позитивно корелисан са уделом пољопривредне запослености према пописним подацима и стопом демографске зависности становништва старијег од 65 година, што указује на чињеницу да је образовна структура у просеку боља у граду, а лошија у срединама где доминира пољопривредна запосленост и у којима је значајан удео становништва старији од 65 година.

Учешће лица радног узраста са основним образовањем или мање, што обухвата лица без школске спреме, са непотпуним или завршеним основним образовањем, у Књажевцу износи 48,8%, а у Сокобањи 35,10 %.

## 1.2. Тржиште рада

### 1.2.1. Запосленост на локалном нивоу

За праћење запослености на локалном нивоу коришћени су подаци о регистрованој запослености из 2016. године, као и подаци о запослености са Пописа 2011. Пошто Анкета о радној снази не даје релевантне податке на локалном нивоу, а регистрована запосленост не даје целовиту слику, јер не обухвата неформалну запосленост, подаци са Пописа се користе како би се надоместио овај недостатак и како би се обухватила и нерегистрована запосленост.

#### 1.2.1.1. Регистрована запосленост

Почев од 2015. године Републички завод за статистику објављује податке о регистрованој запослености према новом извору – Централном регистру обавезног социјалног осигурања (на даље: ЦРОСО). Развијена је нова методологија заснована на комбиновању података ЦРОСО и Статистичког пословног регистра. Према дефиницији регистроване запослености, под појмом запослени подразумевају се лица која имају формално правни уговор о запослењу, односно заснован радни однос са послодавцем, на одређено или неодређено време; лица која раде ван радног односа, на основу уговора о делу или на основу уговора о обављању привремених и повремених послова; лица која обављају самосталне делатности или су оснивачи привредних друштава или пре-дузетничких радњи; као и лица која обављају пољопривредне делатности, а налазе се у евиденцији Централног регистра обавезног социјалног осигурања. Ранија методологија није обухватала одређене групе запослених: запослене ван радног односа (на основу уговора о делу или на основу уговора о обављању привремених и повремених послова), као ни регистроване индивидуалне пољопривреднике.

Удео нерегистроване запослености у укупној пописној запослености се дефинише као:

Број запослених по Попису 2011 – Број регистрованих запослених 2011\*100

Број запослених по Попису 2011

**Број регистрованих запослених у 2016. години** у општини Књажевац је 6.085, а у општини Сокобања 3.377.

**Удео регистрованих запослених у укупном становништву старости 15-64 у 2016. години** износи 31,91% у Књажевцу и 33,45% у Сокобањи.

Укупан број регистрованих запослених се састоји од три групе:

- 1) запослени у правним лицима,
- 2) предузетници (лица која самостално обављају делатности и запослени код њих),
- 3) регистровани индивидуални пољопривредници.

**Удео регистрованих запослених у наведене три групе:**

Књажевац:

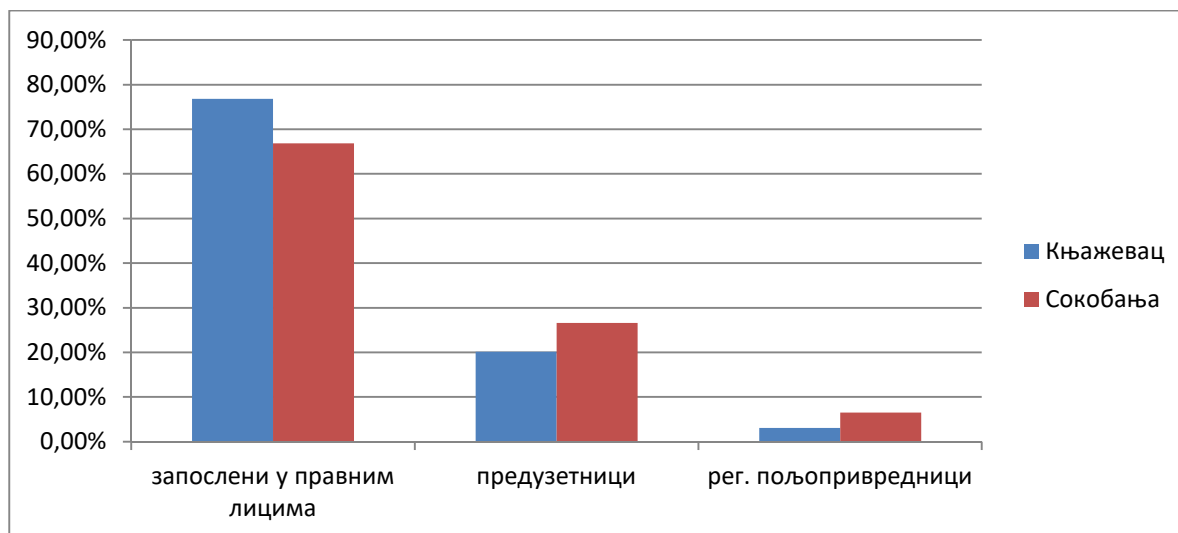
- 1) запослени у правним лицима: 4.675
- 2) предузетници (лица која самостално обављају делатности и запослени код њих): 1.223
- 3) регистровани индивидуални пољопривредници: 187

Сокобања:

- 1) запослени у правним лицима: 2.056
- 2) предузетници (лица која самостално обављају делатности и запослени код њих): 598
- 3) регистровани индивидуални пољопривредници: 423

Интересантан је податак да општина Књажевац има врло мали број регистрованих индивидуалних пољопривредника (187) - иако има скоро двоструко већи број становника од општине Сокобања, Књажевац има 60% мањи број регистрованих пољопривредника од општине Сокобања (423).

**Графикон 1: Удео регистрованих запослених по групама**



Удео регистрованих запослених на 1.000 становника је 211 (Књажевац) и 229 (Сокобања).

Удео регистрованих запослених у правним лицима (привредна друштва, установе, задруге и др.) је 162 (Књажевац) и 139 (Сокобања).

Када је у питању **структура регистроване запослености по делатностима**, највећи удео (38,71%) запослених у **прерађивачкој индустрији** у укупној регистрованој запослености у правним лицима и код предузетника, лица која самостално обављају делатност и запослених код њих, присутан је општини Књажевац, док је у општини Сокобања ситуација другачија, где је највеће учешће у **рударству** (18,86%).

Ипак, потребно је имати у виду да се ови удели односе само на регистровану запосленост у правним лицима и код предузетника и да ови подаци не узимају у обзир запосленост која није регистрована.

С друге стране, релативно висок **удео** (изнад 30%) **запослености у делатностима које се односе првенствено на јавни сектор** (образовање, државна управа и обавезно социјално осигурање, здравствена и социјална заштита, уметност, забава и рекреација) у укупној регистрованој запослености у правним лицима и код предузетника, лица која самостално обављају делатност у Сокобањи износи 33,11%, а у општини Књажевац 24,73%.

Важно је имати у виду да подаци о регистрованој запослености значајно потцењују удео пољопривредне запослености.

У следеће две табеле приказани су структура регистрованих запослених по секторима делатности и структура регистрованих запослених у правним лицима и предузетницима, по секторима делатности у 2016. години:

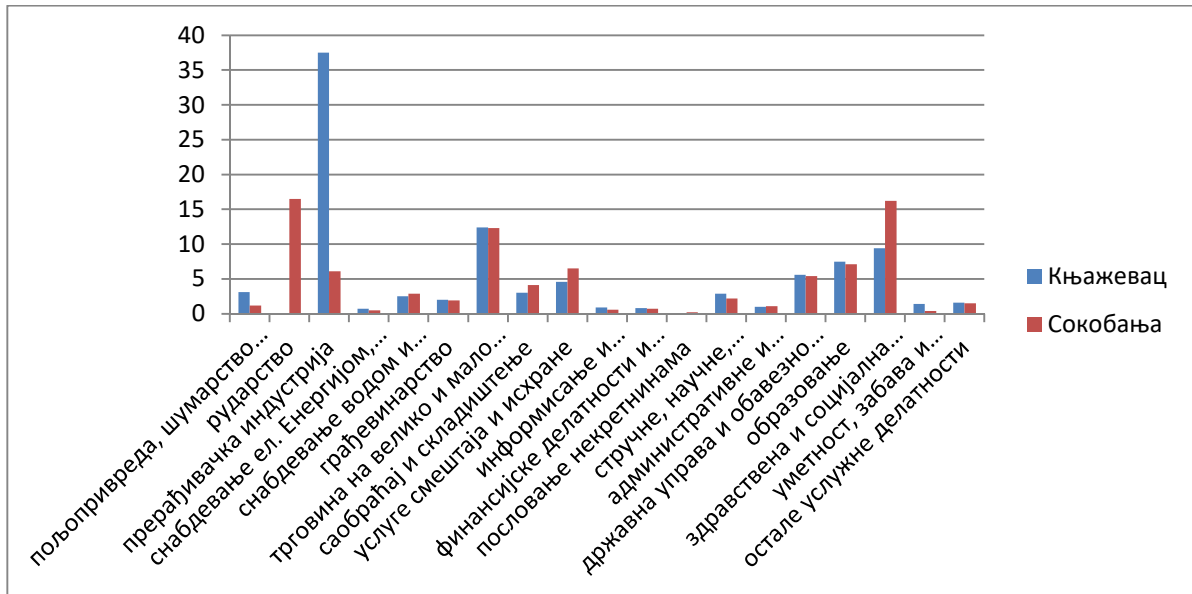
**Табела 1. Структура регистрованих запослених по секторима делатности**

	Књажевац	Сокобања
пољопривреда, шумарство и рибарство	190	41
Рударство	0	557
прерађивачка индустрија	2.283	206
снабдевање ел. енергијом, гасом и паром	44	16
снабдевање водом и управљање отпадним водама	154	99
Грађевинарство	120	64
трговина на велико и мало и поправка моторних возила	756	417
саобраћај и складиштење	180	137
услуге смештаја и исхране	277	219
информисање и комуникација	53	21
финансијске делатности и делатност осигурања	48	23
пословање некретнинама	3	7
стручне, научне, иновационе и техничке делатности	177	75
административне и помоћне услужне делатности	60	38
државна управа и обавезно социјално осигурање	341	183
Образовање	459	240
здравствена и социјална заштита	574	547
уметност, забава и рекреација	85	14
остале услужне делатности	95	49

**Табела 2. Структура регистрованих запослених у правним лицима и предузетницима, по секторима делатности у 2016. години**

	Књажевац	Сокобања
пољопривреда, шумарство и рибарство	3,1	1,2
рударство	0	16,5
прерађивачка индустрија	37,5	6,1
снабдевање ел. Енергијом, гасом и паром	0,7	0,5
снабдевање водом и управљање отпадним водама	2,5	2,9
грађевинарство	2	1,9
трговина на велико и мало и поправка моторних возила	12,4	12,3
саобраћај и складиштење	3	4,1
услуге смештаја и исхране	4,6	6,5
информисање и комуникација	0,9	0,6
финансијске делатности и делатност осигурања	0,8	0,7
пословање некретнинама	0	0,2
стручне, научне, иновационе и техничке делатности	2,9	2,2
административне и помоћне услужне делатности	1	1,1
државна управа и обавезно социјално осигурање	5,6	5,4
образовање	7,5	7,1
здравствена и социјална заштита	9,4	16,2
уметност, забава и рекреација	1,4	0,4
остале услужне делатности	1,6	1,5

**Графикон 2: Структура регистрованих запослених у правним лицима и предузетницима, по секторима делатности у 2016. години**



### 1.2.1.2. Подаци о запослености са Пописа 2011.

Пописни подаци о запослености обухватају следеће категорије: запослена лица, послодавце, лица која самостално обављају делатност, индивидуалне пољопривреднике, помажуће неплаћене чланове у радњи члана породичног домаћинства, помажуће неплаћене чланове на породичном имању, лица која раде на основу уговора о делу, ауторског уговора, уговора о заступању и сл., чланове задруге и остале.

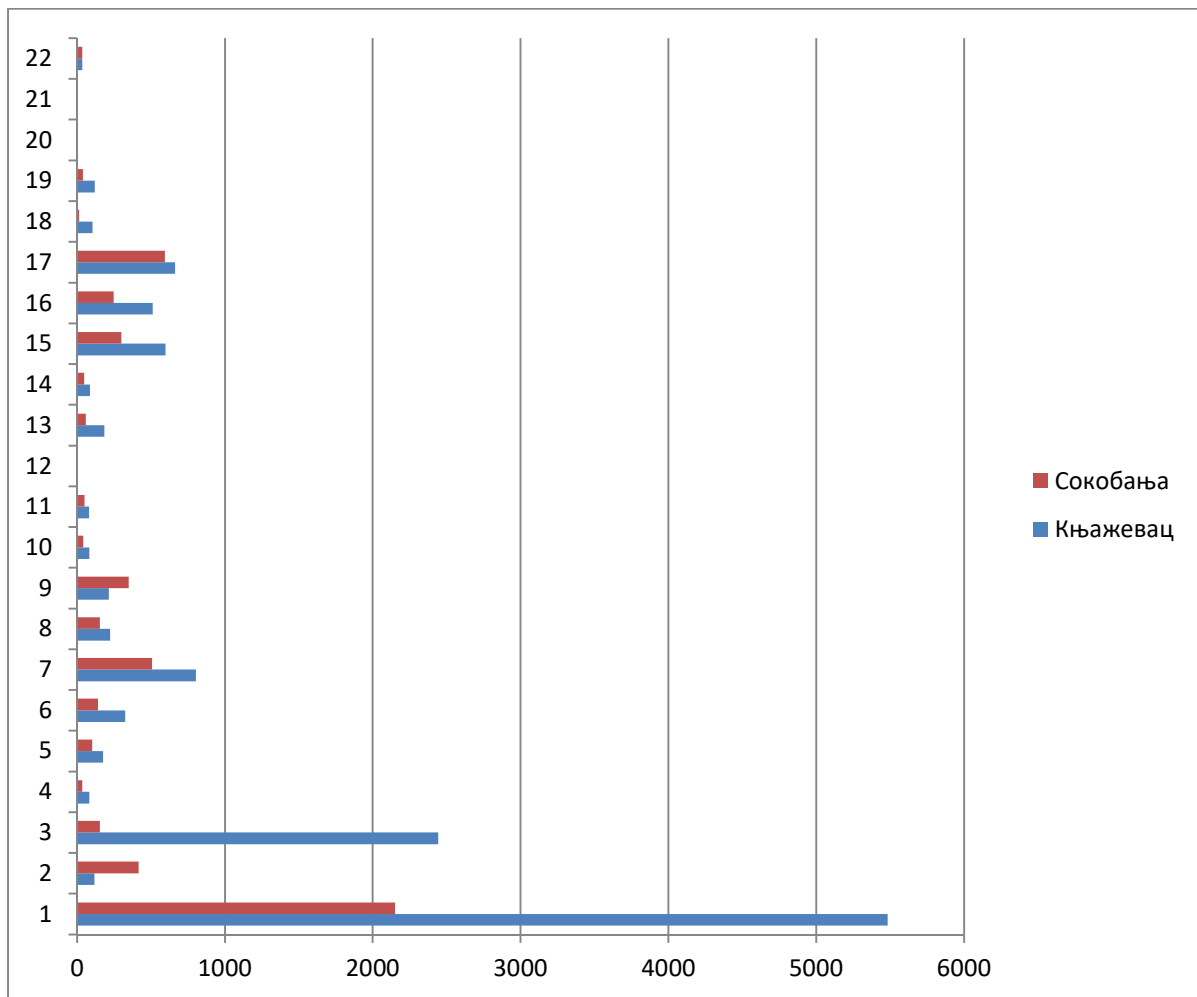
Удео запослених у пољопривреди у општини Књажевац је 44%. У општини Сокобања је 39,5%.

Удео запослених у прерађивачкој индустрији у општини Књажевац је 20%, у општини Сокобања 2,8 %.

Удео запослених у делатностима које се односе првенствено на јавни сектор (образовање, државна управа и одбрана и обавезно социјално осигурање, здравствена и социјална заштита) је 14%, у општини Сокобања је 5,5%.



Графикон 3. Структура запослености по делатностима по Попису 2011.



Табела 4: Агенда

РБ	Делатност
1	пољопривреда, шумарство, рибарство
2	рударство
3	прерађивачка индустрија
4	снабдевање ел. енергијом, гасом , паром и климатизација
5	снабдевање водом, управљање отпадним водама, контролисање процеса управљања отпада и сл.
6	грађевинарство
7	трговина на велико и трговина на мало, поправка моторних возила и мотоцикала
8	саобраћај и складиштење
9	услуге смештаја и исхране
10	информисање и комуникације
11	финансијске делатности и делатност осигурања
12	пословање некретнинама
13	стручне, научне, иновационе и техничке делатности
14	административне и помоћне услужне делатности
15	државна управа и одбрана, обавезно социјално осигурање
16	Образовање

17	здравствена и социјална заштита
18	уметност, забава и рекреација
19	остале услужне делатности
20	делатност домаћинства као послодавца, делатност домаћинства који производе робу и услуге за сопствене потребе
21	делатност екстериторијалних организација и тела
22	Непознато

Пописни подаци о економској активности су прикупљани за лица стара 15 и више година. Максимална старосна граница није дефинисана због чињенице да лица могу да буду економски активна и након изласка из тзв. радног контингента (15–64 године). На основу економске активности лица у недељи пред Попис, укупно становништво разврстано је на економски активно и економски неактивно.

Категорија економски активних лица обухвата лица која обављају занимање и незапослена лица.

Контингент лица која обављају занимање чине:

- 1) лица која су у недељи пред Попис бар један сат обављала било какав посао који је плаћен или ће бити плаћен (у новцу или у природи), независно од тога да ли лице има формално-правни уговор о запослењу, само усмени договор са послодавцем или самостално обавља посао;
- 2) лица која имају посао, али су из објективних разлога била спречена да га обављају у референтној недељи због болести, годишњег одмора, штрајка и сл.

Незапосленима се сматрају лица која нису радила у референтној недељи, која активно траже посао (преко службе за запошљавање или самостално) и која би могла да почну да раде у наредне две недеље у односу на „критични моменат пописа“. Незапослена лица разврстана су на лица која су некада радила и лица која траже прво запослење. Лица која у недељи пре Пописа нису радила и нису тражила посао, и која нису била у могућности да почну да раде у року од две недеље уколико би им посао био понуђен, сматрају се економски неактивним лицима.

Удео нерегистроване запослености у укупној Пописној запослености је у Књажевцу је 20,04%, а у Сокобањи 16,09%.

***Удео нерегистроване запослености =  $\frac{\text{број активних лица} - \text{број лица који обављају занимање}}{\text{Број активних лица}} * 100$***   
(Попис 2011)

Стопе запослености су рачунате као удео запослених према Попису у укупном броју становника узраста 15 -64 године, односно:

***Стопа запослености =  $\frac{\text{број запослених} * 100}{\text{број становника 15-64}}$***   
(Попис 2011)

Стопе запослености према Попису 2011. У Књажевцу је 43,80%, а у Сокобањи 33,96%.

Удео непољопривредне запослености је у Књажевцу 56%, у Сокобањи 60,48%.

### 1.2.2. Неактивност на тржишту рада

Неактивна лица не обухватају пензионере, децу млађу од 15 година и ученике/студенте. Удео неактивних лица представља однос лица која нису активна у укупном становништву старијем од 15 година.

Обухваћене су следеће категорије неактивних лица: лица са приходима од имовине, лица која обављају само кућне послове у свом домаћинству и остали. Овај индикатор показује "реалну" неактивност становништва старијег од 15 година, односно удео лица која би могла да буда активна, а нису.

Удео неактивних лица (искључујући категорије: пензионери, деца млађа од 15 година и ученици/студенти) у укупном броју становника, према резултатима Пописа становништва из 2011. године у општини Књажевац износи 51%, а у општини Сокобања 59,53%.

Коефицијент економске зависности, израчунати на основу пописних података, који се рачуна на основу формуле:

$$\text{Коефицијент економске зависности} = \frac{\text{укупно (неактивни + незапослени)} * 100}{\text{број лица која обављају занимање}}$$

износи у општини Књажевац:  $(16066+3091)*100/12334 = 155,32$  а у општини Сокобања:  $(9538+1043)*100/5440 = 194,50$

Овај показатељ узима у обзир укупну неактивну популацију (децу, ученике/студенте, пензионере, лица са приходима од имовине, лица која обављају само кућне послове у свом домаћинству и остале).

Дакле, једно лице које обавља занимање издржава 1,5 економски зависних лица у општини Књажевац, док у општини Сокобања је то скоро 2 лица. Узрок овоме лежи не само у броју незапослених већ пре свега великом учешћу старије популације, која није радно активна, у укупном броју становника.

### 1.2.3. Просечна зарада

Просечна зарада је испод просека Републике Србије у обе општине. Просечна зарада по запосленом, без пореза и доприноса у априлу 2018. године је износила 37.096 динара у Књажевцу и 42,041 динара у Сокобањи.

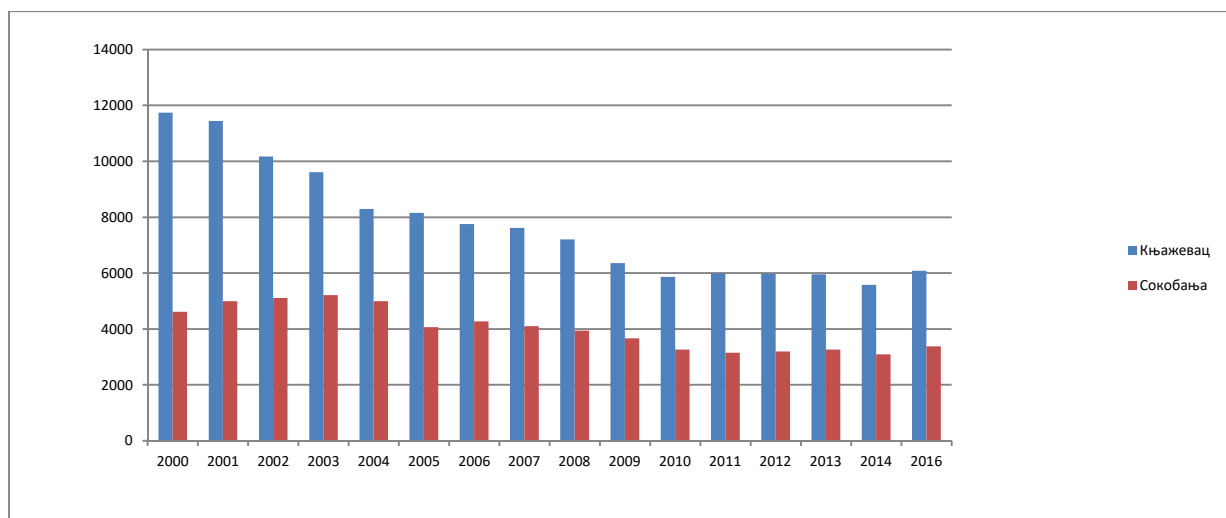
### 1.2.4. Промене регистроване запослености 2000-2016.

У обе општине број регистрованих запослених је значајно опао у периоду између 2000. и 2016. године.

Табела 5: број регистрованих запослених у општинама Књажевац и Сокобања

Општина	2000	2001	2002	2003	2004	2005	2006	2007	2008	2009	2010	2011	2012	2013	2014	2016
Књажевац	11736	11447	10169	9612	8291	8156	7750	7620	7202	6353	5864	5989	5981	5954	5574	6085
Сокобања	4611	4991	5104	5206	4990	4069	4274	4101	3940	3665	3263	3147	3198	3266	3098	3377

Графикон 4: Промена регистроване запослености 2000-2016



Табела 6: Смањење регистроване запослености у периоду 2000-2016

Општина	2000	2016	% смањења
Књажевац	11.736	6.085	48%
Сокобања	4.611	3.377	27%

### 1.2.5. Незапосленост и положај рањивих група на тржишту рада

Број незапослених лица на евиденцији Националне службе за запошљавање (на даље: НСЗЗ) из децембра 2017. године у општини Књажевац је износио 3.182, а у општини Сокобања 1.446 лица. Удео регистрованих незапослених у укупном становништву радног узраста у децембру 2017. године износио је 16,67% у Књажевцу и 14,32% у Сокобањи.

Потребно је имати у виду да овако изражени удели не представљају стандардне стопе незапослености. Пре свега, они не узимају у обзир незапосленост према дефиницији Међународне организације рада, већ податке НСЗЗ о броју регистрованих незапослених, а поред тога, број незапослених није подељен са укупним бројем активних лица, већ са укупним бројем лица радног узраста.

Апроксимације стопа незапослености на нивоу ЛС можемо израчунати на основу података са Пописа као *број незапослених / број економски активних лица*

Стопе незапослености према подацима из Пописа 2011. су 20,04% у Књажевцу и 12,97% у Сокобањи. Потребно је нагласити да једна ЛС може да има ниску стопу незапослености због ниске активности.

Према подацима НСЗЗ, удео рањивих (теже запошљивих) група (млади, лица старија од 50 година, Роми, особе са инвалидитетом, неквалификовани и нискоквалификовани незапослени и технолошки вишкови) у укупној регистрованој незапослености у мају 2018. године је 97,43% у Књажевцу и 86,63% у Сокобањи.

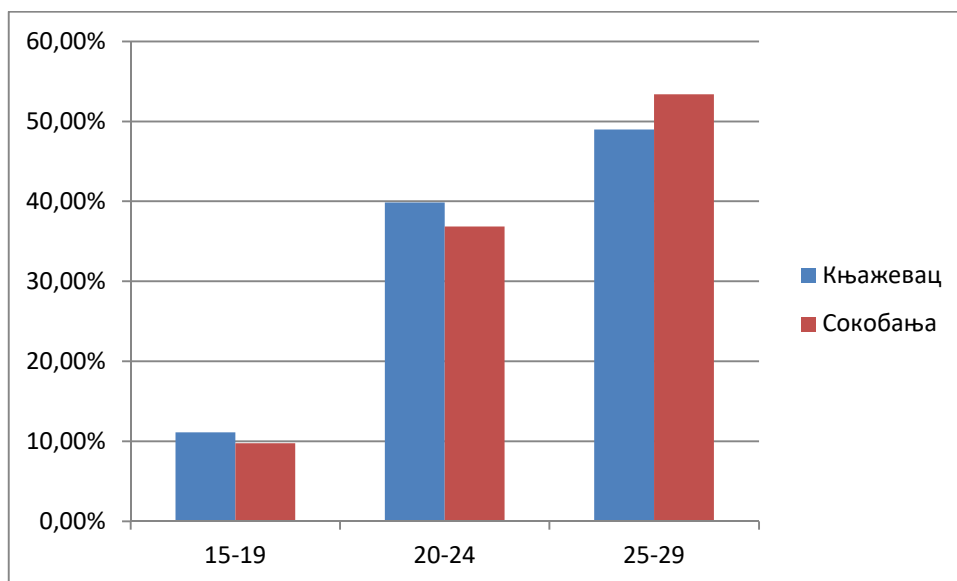
#### 1.2.5.1. Млади

Удео младих (15-30) у укупној регистрованој незапослености, према извештају НСЗЗ је 18,66% у Књажевцу и 27,11% у Сокобањи.

Табела 7: Број незапослених младих 15-30 година, НСЗЗ мај 2018.

општина	укупно незапослени	15-19			20-24			25-29			укупно млади
		укупно	М	ж	укупно	м	ж	укупно	м	ж	
Књажевац	3.227	67	39	28	240	143	97	295	139	156	602
Сокобања	1.294	33	18	15	125	72	53	181	87	94	339

Графикон 5: Учешће незапослених младих по старосним групама, НСЗЗ, мај 2018.



Табела 8: Учешће незапослених младих у укупном броју становника истог узраста, НСЗЗ, мај 2018. и Попис становништва 2011.

општина	15-19			20-24			25-29		
	укупно	попис	%	укупно	попис	%	Укупно	попис	%
Књажевац	67	1.384	11,13%	240	1.453	39,87%	295	1.643	49,00%
Сокобања	33	795	4,15%	125	809	15,45%	181	874	20,71%

У обе ЈЛС су релативно високи удели регистрованих незапослених лица из старосне групе између 25 и 29 година у укупном броју лица исте старосне групе, што указује на чињеницу да су након завршетка образовања шансе за проналазак запослења пре напуњених 30 година мале.

Удели регистрованих незапослених у укупном броју лица у старосној групи 25-29 су позитивно корелисани са уделом пољопривредне запослености по пописним подацима, а негативно са учешћем запослености у правним лицима у укупној регистрованој запослености 2016. године, уделом запослености у прерађивачкој индустрији према пописним подацима, као и трговини. Подаци указују на чињеницу да су младима старости 26-29 година у просеку веће шансе да нађу запослење у ЛС у којима је мања пољопривредна запосленост и које имају јачу прерађивачку индустрију и трговину и већа учешћа запослености у правним лицима.

**Удео незапослених младих који су без квалификација или нискоквалификовани** је 26% у Књажевцу и 17% у Сокобањи.

**Табела 9: Квалификациона структура незапослених младих у Књажевцу, НСЗЗ, мај 2018.**

	15-19			20-24			25-29			укупно 15-29			учешће
	укупно	ж	м	укупно	ж	м	укупно	ж	м	укупно	ж	м	
I	41	14	27	47	18	29	52	29	23	140	61	79	25%
II	0	0	0	0	0	0	3	2	1	3	2	1	1%
III	1	0	1	47	8	39	43	19	24	91	27	64	16%
IV	29	13	16	108	47	61	80	38	42	217	98	119	39%
V			0	1	0	1	1	1	0	2	1	1	0%
VI-1			0	0	0	0	0	0	0	0	0	0	0%
VI-2			0	5	3	2	20	9	11	25	12	13	4%
VII-1			0	11	9	2	68	42	26	79	51	28	14%
VII-2			0	0	0	0	0	0	0	0	0	0	0%
VIII			0	0	0	0	0	0	0	0	0	0	0%
<b>укупно</b>	<b>71</b>	<b>27</b>	<b>44</b>	<b>219</b>	<b>85</b>	<b>134</b>	<b>267</b>	<b>140</b>	<b>127</b>	<b>557</b>	<b>252</b>	<b>305</b>	<b>100%</b>

**Табела 10: Квалификациона структура незапослених младих у Сокобањи, НСЗЗ, мај 2018.**

	15-19			20-24			25-29			укупно 15-29			учешће
	укупно	ж	м	укупно	ж	м	укупно	ж	м	укупно	ж	м	
I	6	5	1	19	8	11	28	16	12	53	29	24	16%
II	0	0	0	0	0	0	3	3	0	3	3	0	1%
III	9	1	8	38	15	23	47	21	26	94	37	57	28%
IV	18	9	9	59	26	33	47	23	24	124	58	66	37%
V	0	0	0	0	0	0	0	0	0	0	0	0	0%
VI-1	0	0	0	0	0	0	1	1	0	1	1	0	0%
VI-2	0	0	0	4	1	3	19	11	8	23	12	11	7%
VII-1	0	0	0	5	3	2	36	19	17	41	22	19	12%
VII-2	0	0	0	0	0	0	0	0	0	0	0	0	0%
VIII	0	0	0	0	0	0	0	0	0	0	0	0	0%
<b>укупно</b>	<b>33</b>	<b>15</b>	<b>18</b>	<b>125</b>	<b>53</b>	<b>72</b>	<b>181</b>	<b>94</b>	<b>87</b>	<b>339</b>	<b>162</b>	<b>177</b>	<b>100%</b>

У обе општине већина младих који су регистровани као незапослени нема претходно радно искуство (57,59% у Књажевцу и 86,34% у Сокобањи).

**Табела 11: Удео младих без претходног радног искуства, НСЗЗ, мај 2018.**

	15-19			20-24			25-29			укупно 15-29			учешће у незапослености 15-29		
	укупно	ж	м	укупно	ж	м	укупно	ж	м	укупно	ж	м	укупно	ж	м
Књажевац	59	29	27	151	63	57	129	80	72	339	172	156	56%	61%	49%
Сокобања	33	15	18	85	38	47	94	48	46	212	101	111	63%	63%	63%

Учешћа веома дуге незапослености (дуже од 2 године) међу незапосленим младима су релативно високо у обе општине.

#### 1.2.5.2. Лица старости 50-64 године

Учешће лица старости 50-64 године у укупној регистрованој незапослености је блиско повезано са демографским карактеристикама ЛС (просечна старост становништва, удели лица старости 50-64 у укупном броју лица радног узраста, природни прираштај, стопа демографске зависности).

**Табела 12: Незапослена лица 50-64, НСЗЗ, мај 2018.**

50-54			55-59			60-64			укупно 50-64			Ж	М
Попис 2011.	НСЗЗ мај 2018	% учешћа	Попис 2011.	НСЗЗ мај 2018	% учешћа	Попис 2011.	НСЗЗ мај 2018	% учешћа	Попис 2011.	НСЗЗ мај 2018	% учешћа		
1406	394	28,02%	1.710	455	26,61%	1.649	318	19,28%	4.765	1.167	24,49%	463	704
1106	143	12,93%	1.410	95	6,74%	1.502	89	5,93%	4.018	327	8,14%	156	171

Без обзира на приближно исти број популације ове старосне групе у обе општине, удео незапослених са евиденције НСЗЗ у односу на број лица старосне групе се значајно разликује у ове две општине. Удео регистрованих незапослених старости 50-64 у укупном броју лица исте старости износи 24,49% у Књажевцу и 8,14% у Сокобањи. Квалификациона структура незапослених лица из ове старосне групе неповољна. Учешће незапослених са вишим или високим нивоом образовања је у обе општине 6%. Истовремено, удели неквалификованих и нискоквалификованих незапослених су високи, 43% у Књажевцу и 37% у Сокобањи.

**Табела 13: Квалификациона структура незапослених (50-64) у Књажевцу, НСЗЗ, мај 2018.**

ССС	50-54			55-59			60-64			укупно 50-64			учешће
	укупно	ж	м	укупно	ж	М	укупно	ж	м	укупно	ж	м	
I	142	76	66	165	87	78	132	42	90	439	205	234	41%
II	10	3	7	13	4	9	5	3	2	28	10	18	3%
III	83	38	45	107	36	71	74	3	71	264	77	187	25%
IV	98	52	46	114	51	63	63	16	47	275	119	156	26%
V	1	0	1	1	0	1	3	0	3	5	0	5	0%
VI-1	15	7	8	12	2	10	10	1	9	37	10	27	3%
VI-2	0	0	0	1	1	0	0	0	0	1	1	0	0%
VII-1	5	3	2	8	2	6	11	0	11	24	5	19	2%
VII-2	0	0	0	0	0	0	0	0	0	0	0	0	0%
VIII	0	0	0	1	0	1	0	0	0	1	0	1	0%
<b>укупно</b>	<b>354</b>	<b>179</b>	<b>175</b>	<b>422</b>	<b>183</b>	<b>239</b>	<b>298</b>	<b>65</b>	<b>233</b>	<b>1074</b>	<b>427</b>	<b>647</b>	<b>100%</b>

**Табела 14: Квалификациона структура незапослених (50-64) у Сокобањи, НСЗЗ, мај 2018.**

ССС	50-54			55-59			60-64			укупно 50-64			учешће
	укупно	ж	м	укупно	ж	М	укупно	ж	м	укупно	ж	м	
I	43	29	14	27	15	12	36	15	21	106	59	47	32%
II	9	5	4	5	2	3	2	1	1	16	8	8	5%
III	29	19	10	16	6	10	24	3	21	69	28	41	21%
IV	53	25	28	42	25	17	19	4	15	114	54	60	35%
V	0	0	0	0	0	0	2	0	2	2	0	2	1%
VI-1	4	4	0	2	0	2	3	0	3	9	4	5	3%
VI-2	0	0	0	0	0	0	0	0	0	0	0	0	0%
VII-1	5	1	4	3	1	2	3	1	2	11	3	8	3%
VII-2	0	0	0	0	0	0	0	0	0	0	0	0	0%
VIII	0	0	0	0	0	0	0	0	0	0	0	0	0%
<b>Укупно</b>	<b>143</b>	<b>83</b>	<b>60</b>	<b>95</b>	<b>49</b>	<b>46</b>	<b>89</b>	<b>24</b>	<b>65</b>	<b>327</b>	<b>156</b>	<b>171</b>	<b>100%</b>

Учешће незапослених лица из ове старосне групе која немају претходно радно искуство је 7,28% у Књажевцу и 14,07% у Сокобањи.

**Табела 15: Незапослени (50-64) који немају претходно радно искуство, НСЗЗ, мај 2018.**

општина	50-54			55-59			60-64			укупно 50-64			учешће у укупној незапослености 50-64
	укупно	ж	м	укупно	ж	м	укупно	ж	м	укупно	ж	м	
Књажевац	45	24	21	26	18	8	14	9	5	85	51	34	7,28%
Сокобања	28	19	9	4	3	1	14	4	10	46	26	20	14,07%

Овај проблем је још израженији код незапослених жена старијих од 50 година. Учешће незапослених жена наведене старосне доби без претходног радног искуства је 11,38% у Књажевцу и 22,19% у Сокобањи. Учешће мушкараца је 4,80% у Књажевцу и 27,87% у Сокобањи.

### 1.2.5.3. Неквалификовани и нискоквалификовани незапослени

Учешћа неквалификованих и нискоквалификованих незапослених у укупном броју регистрованих незапослених су генерално виша у ЛС са нижим нивоима образовања. У Књажевцу је 35% регистрованих незапослених који су неквалификовани или нискоквалификовани, док је у општини Сокобања 30%.

**Табела 16: Неквалификовани/недовољно квалификовани, НСЗЗ, мај 2018.**

општина	неквалификовани/ недовољно квалификовани			укупно незапослени			учешће неквалификовани /недовољно квалификовани		
	м	ж	укупно	м	ж	укупно	м	ж	укупно
Књажевац	567	554	1.121	1.644	1.583	3227	34,49%	35,00%	34,74%
Сокобања	187	201	388	627	667	1294	29,82%	30,13%	29,98%

Старосна структура неквалификованих и нискоквалификованих незапослених показује да је у обе општине више од 30% неквалификованих и нискоквалификованих незапослених лица старије од 50 година, односно у општини Књажевац 44% и у општини Сокобања 31%.

Трајање незапослености код неквалификованих и нискоквалификованих незапослених лица је веома дуго. У обе општине више од 40% неквалификованих и нискоквалификованих регистрованих незапослених је у том статусу дуже од 2 године. Тачније, у општини Сокобања 44%, а у општини Књажевац чак 57%.

**Табела 17: Трајање незапослености према квалификационој структури у Књажевцу НСЗЗ, мај 2018.**

Трајање	I	II	III	IV	V	VI-1	VI-2	VII-1	VII-2	VIII
до 3 месеца	77	3	65	103	0	4	8	22	0	0
3-6 месеци	70	4	50	77	1	8	8	16	0	0
6-9 месеци	65	5	45	69	0	10	5	26	0	0
9-12 месеци	60	1	38	52	0	6	3	19	0	0
1-2 године	157	10	108	139	3	14	13	42	0	0
2-3 године	116	5	67	58	0	4	0	24	0	0
3-5 година	111	4	85	101	0	15	5	21	0	0
5-8 година	145	6	98	99	2	19	1	24	0	1
8-10 година	64	5	63	41	3	7	2	5	1	0



преко 10 година	133	9	85	72	0	5	0	8	0	0
<b>Укупно</b>	<b>998</b>	<b>52</b>	<b>704</b>	<b>811</b>	<b>9</b>	<b>92</b>	<b>45</b>	<b>207</b>	<b>1</b>	<b>1</b>
учешће преко 10 год.	13%	17%	12%	9%	0%	5%	0%	4%	0%	0%
<b>укупно до 1 године</b>	<b>272</b>	<b>13</b>	<b>198</b>	<b>301</b>	<b>1</b>	<b>28</b>	<b>24</b>	<b>83</b>	<b>0</b>	<b>0</b>
учешће до 1 године	27%	25%	28%	37%	11%	30%	53%	40%	0%	0%
<b>укупно преко 1 год.</b>	<b>726</b>	<b>39</b>	<b>506</b>	<b>510</b>	<b>8</b>	<b>64</b>	<b>21</b>	<b>124</b>	<b>1</b>	<b>1</b>
учешће преко 1 год.	73%	75%	72%	63%	89%	70%	47%	60%	100%	100%
<b>укупно преко 2 год.</b>	<b>569</b>	<b>29</b>	<b>398</b>	<b>371</b>	<b>5</b>	<b>50</b>	<b>8</b>	<b>82</b>	<b>1</b>	<b>1</b>
учешће преко 2 год.	57%	56%	57%	46%	56%	54%	18%	40%	100%	100%

**Табела 18: Трајање незапослености према квалификационој структури у Сокобањи  
НСЗЗ, мај 2018.**

Трајање	I	II	III	IV	V	VI-1	VI-2	VII-1	VII-2	VIII
до 3 месеца	48	6	33	45	1	5	5	8	0	0
3-6 месеци	42	4	37	55	1	5	2	14	0	0
6-9 месеци	33	2	32	51	0	1	8	13	0	0
9-12 месеци	17	3	18	20	0	3	0	4	0	0
1-2 године	58	4	49	64	1	5	3	20	0	0
2-3 године	16	4	28	35	1	2	3	13	0	0
3-5 година	48	5	39	51	0	8	4	11	0	0
5-8 година	49	3	37	48	0	6	4	9	0	0
8-10 година	14	2	14	15	0	6	0	0	0	0
преко 10 година	25	5	33	22	1	10	0	3	0	0
<b>Укупно</b>	<b>350</b>	<b>38</b>	<b>320</b>	<b>406</b>	<b>5</b>	<b>51</b>	<b>29</b>	<b>95</b>	<b>0</b>	<b>0</b>
учешће преко 10 год.	7%	13%	10%	5%	20%	20%	0,00%	3%	0%	0%
<b>укупно до 1 године</b>	<b>140</b>	<b>15</b>	<b>120</b>	<b>171</b>	<b>2</b>	<b>14</b>	<b>15</b>	<b>39</b>	<b>0</b>	<b>0</b>
учешће до 1 године	40%	34%	38%	42%	40%	28%	52%	41%	0%	0%
<b>укупно преко 1 год.</b>	<b>210</b>	<b>23</b>	<b>200</b>	<b>235</b>	<b>3</b>	<b>37</b>	<b>14</b>	<b>56</b>	<b>0</b>	<b>0</b>
учешће преко 1 год.	60%	61%	63%	58%	60%	73%	48%	59%	0%	0%
<b>укупно преко 2 год.</b>	<b>152</b>	<b>19</b>	<b>151</b>	<b>171</b>	<b>2</b>	<b>32</b>	<b>11</b>	<b>36</b>	<b>0</b>	<b>0</b>
учешће преко 2 год.	43%	50%	47%	42%	40%	63%	38%	38%	0%	0%

Претходно радно искуство код неквалификованих и нискоквалификованих регистрованих незапослених је повезано са старосном структуром незапослених из ове групе, као и са просечном старошћу становништва у ЛС. У општини Књажевац је 34,11%, у општини Сокобања 86,34%.

**Табела 19: Неквалификовани/нискоквалификовани без радног искуства, НСЗЗ, мај 2018.**

општина	неквалификовани/ недовољно квалификовани			без радног искуства			учешће без радног искуства		
	м	ж	укупно	м	ж	укупно	м	ж	Укупно
Књажевац	567	554	1121	165	216	381	29,10%	38,99%	33,99%
Сокобања	187	201	388	69	89	158	36,90%	44,28%	40,72%

#### 1.2.5.4. Особе са инвалидитетом

Према подацима НСЗЗ, удели особа са инвалидитетом (на даље: ОСИ) у укупној регистрованој незапослености су релативно слични (до 4%).

**Табела 20: Старосна структура незапослених особа са инвалидитетом, НСЗЗ, мај 2018.**

Године старости	Књажевац			Сокобања		
	укупно	ж	м	укупно	ж	м
15-19	0	0	0	0	0	0
20-24	8	2	6	1	0	1
25-29	3	1	2	0	0	0
30-34	6	3	3	0	0	0
35-39	3	3	0	2	0	2
40-44	7	1	6	0	0	0
45-49	4	2	2	1	0	1
50-54	4	2	2	0	0	0
55-59	5	2	3	0	0	0
60-64	6	0	6	1	0	1
укупно ОСИ	46	16	30	5	0	5
50-65	15	4	11	1	0	1
учешће 50-65	32,61%	25,00%	36,67%	20,00%	0%	20,00%
15-29	11	3	8	1	0	1
учешће 15-29	23,91%	18,75%	26,67%	20,00%	0%	20,00%

У општини Књажевац 23,91% регистрованих незапослених ОСИ припада старосној групи од 15-29 година, у општини Сокобања 20%. У Књажевцу 32,61% регистрованих незапослених ОСИ припада старосној групи 50-64. У Сокобањи тој групи припада 20%.

Трајање незапослености код регистрованих незапослених ОСИ је у просеку веома дуго. У Књажевцу је највеће учешће незапослених ОСИ који су на евиденцији НСЗЗ дуже од 10 година (30%). У Сокобањи је ситуација другачија, највеће је учешће незапослених ОСИ који траже посао 2-5 година (40%). Тиме се још једном доказује да су ОСИ најтеже запошљива група.

Учешћа неквалификованих и нискоквалификованих међу регистрованим незапосленим ОСИ у општини Књажевац је мало. Највише је незапослених ОСИ са 3. степеном стручне спреме, 50% у општини Књажевац и 40% у општини Сокобања.

**Табела 21: Квалификациона структура незапослених особа са инвалидитетом, НСЗЗ, мај 2018.**

Степен стручне спреме	Књажевац			укупно	Сокобања			Укупно
	укупно	ж	м		укупно	ж	м	
укупно ОСИ	46	16	32	100,00%	5	0	5	100,00%
I	8	2	6	17,39%	2	0	2	40,00%
II	4	1	3	8,70%	0	0	0	0,00%
III	23	8	15	50,00%	2	0	2	40,00%
IV	9	5	4	19,57%	0	0	0	0,00%
V	0	0	0	0,00%	0	0	0	0,00%
VI-1	1	0	1	2,17%	0	0	0	0,00%
VI-2	0	0	0	0,00%	0	0	0	0,00%
VII-1	1	0	1	2,17%	1	0	1	20,00%
VII-2	0	0	0	0,00%	0	0	0	0,00%
VIII	0	0	0	0,00%	0	0	0	0,00%

#### 1.2.5.5. Роми

Удео ромске популације у укупном становништву, према Попису становништва из 2011. износи 2,5% у општини Књажевац и 1,33% у општини Сокобања. Напомињемо да овај податак треба узети са резервом јер је флукуација броја ромске популације велика, што је условљено сталним миграцијама. Такође, многи Роми се приликом пописа не изјашњавају као припадници ромске националности.

Учешћа лица радног узраста у укупној ромској популацији је 60% у општини Књажевац и 65% у општини Сокобања.

Према UNDP-WB-European Commission Regional Roma Survey 2011, стопа запослености Рома у Србији (старости 15-64) износила је 26%, стопа активности 52% а стопа незапослености 49%.

Један део регистрованих незапослених Рома није видљив у евиденцији НСЗЗ услед законских одредби које забрањују дискриминацију, евидентирање националне припадности није обавезно. Други важан проблем је везан за информисање: према резултатима истраживања невладине организације „Praxis” из 2012. године, поједини испитаници никада нису чули за НСЗЗ, односно приликом интервјуисања су по први пут сазнали да имају право пријаве на евиденцију незапослених.

Удео регистрованих незапослених Рома који су неквалификовани или нискоквалификовани је 91,35% у општини Књажевац и 84% у општини Сокобања.

**Табела 22: Квалификациона структура незапослених Рома, НСЗЗ, мај 2018.**

ССС	Књажевац				Сокобања			
	укупно	ж	м	учешће	укупно	ж	м	учешће
укупно Роми	208	101	107	100,00%	62	32	30	100,00%
I	190	96	94	91,35%	52	28	24	83,87%
II	0	0	0	0,00%	2	1	1	3,23%
III	10	1	9	4,81%	6	2	4	9,68%
IV	8	4	4	3,85%	2	1	1	3,23%
V	0	0	0	0,00%	0	0	0	0,00%
VI-1	0	0	0	0,00%	0	0	0	0,00%
VI-2	0	0	0	0,00%	0	0	0	0,00%
VII-1	0	0	0	0,00%	0	0	0	0,00%
VII-2	0	0	0	0,00%	0	0	0	0,00%
VIII	0	0	0	0,00%	0	0	0	0,00%

Удео младих у укупном броју регистрованих незапослених Рома је 31,86% у општини Књажевац и 26% у општини Сокобања. Учешће старијих (50-64) износи 21,08% у општини Књажевац и 18% у општини Сокобања. Такође, учешће веома дуге незапослености код регистрованих незапослених Рома је 45% у општини Књажевац и 38% у општини Сокобања.

**Табела 23: Старосна структура незапослених Рома, НСЗЗ, мај 2018.**

године старости	Књажевац			Сокобања		
	укупно	ж	м	укупно	ж	м
15-19	17	10	7	3	3	0
20-24	21	8	13	7	2	5
25-29	27	13	14	6	4	2
30-34	34	17	17	8	1	7
35-39	25	14	11	7	5	2
40-44	20	9	11	11	7	4
45-49	21	14	7	9	6	3
50-54	23	8	15	5	3	2
55-59	15	5	10	3	0	3
60-64	5	3	2	3	1	2
укупно Роми	204	101	101	62	32	30
50-65	43	16	27	11	4	7
учешће 50-65	21,08%	15,84%	26,73%	17,74%	12,50%	23,33%
15-29	65	31	34	16	9	7
учешће 15-29	31,86%	30,69%	33,66%	25,81%	28,13%	23,33%

**Табела 24: Структура незапослених Рома према дужини тражења посла, НСЗЗ, мај 2018**

Дужина тражења посла	Књажевац			Сокобања		
	укупно	ж	м	укупно	ж	м
до 3 месеца	15	4	11	20	10	10
3-6 месеци	16	7	9	3	2	1
6-9 месеци	14	7	7	4	3	1
9-12 месеци	10	5	5	5	5	0
1-2 године	42	18	24	13	5	8
2-3 године	38	19	19	2	1	1
3-5 година	22	13	9	4	1	3
5-8 година	28	15	13	9	4	5
8-10 година	7	5	2	1	0	1
преко 10 година	15	8	7	1	1	0
укупно	208	101	107	62	32	30
учешће преко 10 година	7,21%	7,92%	6,54%	1,61%	3,13%	0,00%
укупно до 1 године	55	23	32	32	20	12
учешће до 1 године	26,44%	22,77%	29,91%	51,61%	62,50%	40,00%
укупно преко 1 године	152	78	74	30	12	18
учешће преко 1 године	73,08%	77,23%	69,16%	48,39%	37,50%	60,00%

#### 1.2.5.6. Жене

Учешће жена у укупној регистрованој незапослености је 45,96% у Књажевцу и 51,55% у Сокобањи. Учешће не квалификованих и нискоквалификованих у укупном броју регистрованих незапослених жена су 37% у општини Књажевац и 28% у општини Сокобања.

**Табела 25: Квалификациона структура незапослених жена, НСЗЗ, мај 2018.**

ССС	Књажевац				Сокобања			
	укупно	Ж	м	учешће	укупно	ж	м	учешће
укупно незапослене	3.227	1.483	1.744	100,00%	1.294	667	627	100,00%
I	1.064	530	534	32,97%	350	180	170	27,05%
II	57	24	33	1,77%	38	21	17	2,94%
III	798	262	536	24,73%	320	141	179	24,73%
IV	919	457	462	28,48%	406	220	186	31,38%
V	10	1	9	0,00%	5	1	4	0,39%
VI-1	113	57	56	0,00%	51	34	17	3,94%
VI-2	47	31	16	0,00%	29	17	12	2,24%
VII-1	217	121	96	0,00%	95	53	42	7,34%
VII-2	1	0	1	0,00%	0	0	0	0,00%
VIII	1	0	1	0,00%	0	0	0	0,00%

**Табела 26: Старосна структура незапослених жена, НСЗЗ, мај 2018.**

године старости	Књажевац			Сокобања		
	укупно	ж	м	укупно	ж	м
15-19	67	28	39	33	15	18
20-24	240	97	143	125	53	72
25-29	295	156	139	181	94	87
30-34	371	201	170	157	92	65
35-39	341	173	168	150	82	68
40-44	377	197	180	156	86	70
45-49	369	169	200	165	89	76
50-54	394	203	191	143	83	60
55-59	544	196	348	95	49	46
60-64	318	63	255	89	24	65
укупно	3227	1483	1744	1294	667	627
50-65	1256	462	794	327	156	171
учешће 50-65	38,92%	31,15%	45,53%	25,27%	23,39%	27,27%
15-29	602	281	321	339	162	177
учешће 15-29	18,66%	18,95%	18,41%	26,20%	24,29%	28,23%

Учешће младих жена (15-29) је 18,95% у општини Књажевац и 24,29% у општини Сокобања. Учешће старијих жена (50-64) је 31,15% у општини Књажевац и 23,39% у општини Сокобања.

Дугорочно незапослених жена (дуже од 1 године) је у општини Књажевац 68,22%, од чега је учешће жена које су дуже од 10 година на евиденцији НСЗЗ 11,03%. У општини Сокобања је 58,58%, од чега је учешће жена које су дуже од 10 година на евиденцији НСЗЗ 7,87%.

**Табела 27: Структура незапослених жена према дужини тражења посла, НСЗЗ, мај 2018.**

Дужина тражења посла	Књажевац			Сокобања		
	укупно	ж	м	Укупно	ж	М
до 3 месеца	358	151	207	151	69	82
3-6 месеци	299	130	169	160	76	84
6-9 месеци	259	105	154	140	76	64
9-12 месеци	206	95	111	65	36	29
1-2 године	511	225	286	204	105	99
2-3 године	303	139	164	102	59	43
3-5 година	359	173	186	166	90	76
5-8 година	404	189	215	156	73	83
8-10 година	203	105	98	51	23	28
преко 10 година	325	171	154	99	60	39
укупно	3227	1483	1744	1.294	667	627
учешће преко 10 година	10,07%	11,53%	8,83%	7,65%	9,00%	6,22%
укупно до 1 године	1122	481	641	516	257	259
учешће до 1 године	34,77%	32,43%	36,75%	39,88%	38,53%	41,31%
укупно преко 1 године	2105	1002	1103	778	410	368
учешће преко 1 године	65,23%	67,57%	63,25%	60,12%	61,47%	58,69%

**Табела 28: Незапослене жене без претходног радног искуства, НСЗЗ, мај 2018.**

године старости	Књажевац			Сокобања		
	укупно	ж	м	укупно	ж	М
15-19	59	27	32	32	15	17
20-24	151	57	94	85	38	47
25-29	129	72	57	94	48	46
30-34	97	50	47	62	38	24
35-39	86	43	43	55	29	26
40-44	80	45	35	42	27	15
45-49	51	32	19	44	23	21
50-54	43	23	20	28	19	9
55-59	26	18	8	4	2	2
60-64	17	10	7	14	4	10
укупно	739	377	362	460	243	217
50-65	86	51	35	46	25	21
учешће 50-65	11,64%	13,53%	9,67%	10,00%	10,29%	9,68%
15-29	339	156	183	211	101	110
учешће 15-29	45,87%	41,38%	50,55%	45,87%	41,56%	50,69%

Дакле, у структури незапослених жена без претходног искуства највеће је учешће младих жена (15-29) , са 45,87% у Књажевцу и у општини Сокобања 41,56%, што је и очекивано.

### 1.2.6. Слободна радна места

Број слободних радних места у мају 2018. године у односу на број регистрованих незапослених је 8,08% у општини Књажевац и 7,40% у општини Сокобања.

Потребно је имати у виду да евиденцију о потребама за запошљавањем НСЗЗ води на основу поднетих пријава послодаваца о слободним пословима за које желе посредовање НСЗЗ при запошљавању, као и достављених извештаја о реализацији поднетих пријава, тако да овај податак представља само апроксимацију укупне тражње за радном снагом.

**Табела 29: Структура слободних радних места – уговори на одређено и неодређено време**

Слободна радна места	неодређено	одређено	укупно слободна радна места	учешће радна места на одређено време
Књажевац	26	109	257	10,12%
Сокобања	8	1	21	38,10%

**Табела 30: Структура слободних радних места према степену стручне спреме**

Степен стручне спреме	укупно слободна радна места	I	II	III	IV	VI-1	VII-1
Књажевац	164	71	42	14	29	1	7
учешће:	100,00%	43,29%	25,61%	8,54%	17,68%	0,61%	4,27%
Сокобања	21	12	1	6	1	1	0
учешће:	100,00%	57,14%	4,76%	28,57%	4,76%	4,76%	0,00%

**Табела 31: Структура слободних радних места према групама занимања**

Делатност	Књажевац	Сокобања
пољопривреда, производња и прерада хране	36	1
шумарство и обрада дрвета	0	1
машинство и обрада метала	1	0
текстилно и кожарство	34	0
комуналне, тапетарске и фарбарске услуге	2	0
геодезија и грађевинарство	0	0
Саобраћај	0	1
трговина, угоститељство и туризам	29	4
економија, право и администрација	4	0
васпитање и образовање	0	0
друштвено - хуманистичко подручје	0	0
природно - математичко подручје	0	0
здравство, фармација и социјална заштита	25	1
Остало	33	13
<b>Укупно</b>	<b>164</b>	<b>21</b>

### 1.2.7. Запошљавање са евиденције НСЗЗ

Однос броја запослених са евиденције НСЗЗ (укупан број лица за која су у извештајном периоду пристигли подаци о пријави на обавезно социјално осигурање на основу запошљавања или рада ван радног односа, а да се у истом периоду налазила на евиденцији НСЗЗ) и укупног броја регистрованих незапослених.

У првих пет месеци 2018. године број запослених са евиденције НСЗЗ је у Књажевцу био 914, а у општини Сокобања 720. Однос броја запослених са евиденције НСЗЗ и укупног броја регистрованих незапослених у општини Књажевац је 28%, у општини Сокобања 56%.

Иако је овај показатељ везан за одређене недостатке (нпр. пореди стања и токове), он представља добру апроксимацију јаза између понуде и тражње за радном снагом у нумеричком смислу. Уколико је вредност овог показатеља ниска, број незапослених је вероватно знатно већи од реалног броја слободних радних места у ЛС. У одређеном смислу, овај показатељ даје грубу информацију о вероватноћи да незапослена особа нађе посао. Број регистрованих слободних радних места, односно, број пријављених потреба за запошљавањем је знатно мањи од броја запослених лица са евиденције НСЗЗ, будући да регистрована слободна радна места обухватају само број за које је послодавац у извештајном периоду пријавио потребу за посредовањем при запошљавању.

Учешће жена у укупном броју запослених са евиденције НСЗЗ у мају 2018. године износио је 42% у Књажевцу (385 жена) а 52% у Сокобањи (371 жена).



**Табела 32: Старосна структура лица запослених са евиденције НСЗЗ , јануар-мај 2018. године**

године старости	Књажевац	Сокобања
15-19	24	14
20-24	79	107
25-29	127	106
30-34	116	103
35-39	141	102
40-44	115	82
45-49	86	73
50-54	89	58
55-59	73	36
60-64	45	28
65-	19	11
укупно	914	720
15-29	230	227
учешће 15-29	25,16%	31,53%
50-65	226	133
учешће 50-65	24,73%	18,47%

1. Млади:

Учешће младих (15-29 година) у укупном броју запослених у првих пет месеци 2018. године износио је 25% у општини Књажевац, а 32% у општини Сокобања.

2. Старији од 50 година:

Учешће старијих (50-65 година) у укупном броју запослених у првих пет месеци 2018. године износио је 25% у општини Књажевац, а 19% у општини Сокобања.

3. Квалификациона структура запослених лица

**Табела 33: Квалификациона структура запослених лица, НСЗЗ, јануар-мај 2018. године**

Степен стручне спреме	Књажевац				Сокобања			
	укупно	ж	м	учешће	укупно	ж	м	учешће
укупно	914	385	529	100,00%	720	371	349	100,00%
I	136	55	81	14,88%	222	130	92	30,83%
II	129	79	50	14,11%	45	22	23	6,25%
III	354	143	211	38,73%	165	65	100	22,92%
IV	215	66	149	23,52%	188	97	91	26,11%
V	15	5	10	0,00%	8	2	6	1,11%
VI-1	21	11	10	0,00%	53	34	19	7,36%
VI-2	0	0	0	0,00%	0	0	0	0,00%
VII-1	43	26	17	0,00%	37	21	16	5,14%
VII-2	1	0	1	0,00%	2	0	2	0,28%
VIII	0	0	0	0,00%	0	0	0	0,00%

4. Роми:

**Табела 34: Запослени Роми, НСЗЗ, јануар-мај 2018. Године**

године старости	Књажевац	Сокобања
15-19	0	0
20-24	0	0
25-29	0	0
30-34	2	1
65-39	1	3
40-44	0	1
45-49	0	0
50-54	2	0
55-59	0	0
60-64	0	0
65-	0	0
укупно	5	5
15-29	0	0
учешће 15-29	0,00%	0,00%
50-65	2	0
учешће 50-65	40,00%	0,00%

**Табела 35: Учешће запослених ромске националности у 2018. години у односу на број евидентираних незапослених Рома**

Године старости	Књажевац			Сокобања		
	запослени	укупно	% учешћа	запослени	укупно	% учешћа
15-19	0	17	0,00%	0	3	0,00%
20-24	7	21	33,33%	0	7	0,00%
25-29	0	27	0,00%	0	6	0,00%
30-34	1	34	2,94%	1	8	12,50%
65-39	4	25	16,00%	3	7	42,86%
40-44	0	20	0,00%	1	11	9,09%
45-49	3	21	14,29%	0	9	0,00%
50-54	4	23	17,39%	0	5	0,00%
55-59	1	15	6,67%	0	3	0,00%
60-64	1	5	20,00%	0	3	0,00%
укупно	5	204	2,45%	5	62	8,06%
15-29	0	65	0,00%	0	16	0,00%
50-65	2	43	4,65%	0	11	0,00%

5. Дужина тражења посла пре запослења

**Табела 36: Структура запослених према дужини тражења посла, НСЗЗ, јануар-мај 2018.**

Дужина тражења посла	Књажевац			Сокобања		
	укупно	Ж	м	укупно	ж	м
до 3 месеца	264	114	150	204	124	80
3-6 месеци	96	45	51	121	66	55
6-9 месеци	54	29	25	79	45	34
9-12 месеци	51	21	30	35	14	21
1-2 године	103	44	59	79	38	41
2-3 године	47	16	31	37	15	22
3-5 година	57	33	24	26	12	14
5-8 година	46	17	29	13	7	6
8-10 година	16	12	4	3	2	1
преко 10 година	20	6	14	6	3	3
без података	160	48	112	117	45	72
укупно	914	385	529	720	371	349

**1.2.8. Преглед најважнијих карактеристика тржишта рада за обе ЈЛС**

**Табела 37: Најважније карактеристике тржишта рада у Књажевцу и Сокобањи**

ЛС	Степен развијености	Демографија (Просечна старост, стопа старосне зависности, удео лица 50-64 у становништву радног узраста)	Тржиште рада: Стопа запослености и незапослености	Удео пољопривредне запослености (Попис 2011)	Удео нерегистроване запослености	Регистрована запосленост; удео делатности које су претежно у јавном сектору	Удео НКВ У укупној незапослености (НСЗЗ)	Остале рањиве групе (НСЗЗ)
Књажевац	4	старије	44% 20%	44%	20%	25%	35%	50-64
Сокобања	3	старије	34% 13%	39,5%	16%	33%	27%	50-64

## ПРЕГЛЕД КЉУЧНИХ ИНСТИТУЦИОНАЛНИХ ИНСТРУМЕНАТА ЗА ЗАПОШЉАВАЊЕ

Преглед постојећих кључних институција на локалном нивоу, као и стратешких докумената и акционих планова који се односе на питања запошљавања са посебним нагласком на положај рањивих група приказан је у наредним табелама.

**Табела 38: Преглед локалних институција релевантних за запошљавање**

ЛС	Локални савет за запошљавање	Локални акциони план за запошљавање за 2018.	Остале релевантне институције
Књажевац	да	Да	Мобилни тим за инклузију Рома; Локални социо – економски савет, Услужни центар за грађане
Сокобања	да	Да	Локални социо – економски савет, Услужни центар за грађане

**Табела 39: Локална стратешка документа која су релевантна за економски развој и запошљавање**

ЛС	Стратегија одрживог развоја	Стратегија / Акциони план развоја пољопривреде	Стратегија /Акциони план развоја туризма	Стратегија локалног економског развоја	Стратегија развоја индустрије/ остале стратегије
	период	период	период	период	период
Књажевац	2010-2020	2010-2020	Не	не	не
Сокобања	2015-2025	2015-2025	Не, саставни је део СОР-а	Не, саставни је део СОР-а	не

**Табела 40: Стратешки документи и акциони планови на локалном нивоу који се односе на рањиве групе**

ЛС	Стратегија развоја социјалне заштите /политике	Акциони план за младе	Акциони план за родну равноправност	Акциони план за унапређење положаја Рома	Акциони план за унапређење положаја избеглих, УРЛ и миграната	Остали акциони планови
	период	период	период	период	период	период
Књажевац	2013-2018	не	2017-2020	не	2013-2018	не
Сокобања	не, саставни је део СОРа	не	Не	не	2017-2018	не

## РЕЗУЛТАТИ АНКЕТЕ

У циљу израде свеобухватне анализе тржишта рада у општинама Сокобања и Књажевац извршено је анкетирање послодаваца и незапослених лица – припадника теже запошљивих група.

## АНКЕТИРАЊЕ ПОСЛОДАВАЦА

Анкетом је у обе општине обухваћен по 21 послодавац.

У општини Књажевац је највећи број анкетираних послодаваца чија фирма послује дуже од 10 година (71%), затим фирми које послују између 6 и 10 година (24%) и краће од 6 година (5%).

У општини Сокобања анкетирано је 52% послодаваца који послују дуже од 10 година, 19% послодаваца који послују између 6 и 10 година и 29% послодаваца који послују краће од 6 година.

**Табела 41: Структура анкетираних послодаваца према броју запослених**

општина	1-5	6-10	преко 10
Књажевац	19%	24%	81%
Сокобања	57%	29%	14%

Од анкетираних послодаваца 67% се изјаснило да у наредном периоду планира повећање броја запослених У Књажевцу, односно 66% у Сокобањи.

Само 71% послодаваца у Књажевцу, односно 52% у Сокобањи су упознати са мерама активне политике НСЗЗ. Известан број послодаваца из општине Сокобања који планира да повећа број запослених у наредном периоду, није упознат са мерама активне политике запошљавања.

Само 48% послодаваца у општини Књажевац и 38% послодаваца у општини Сокобања је користило мере активне политике запошљавања. Од послодаваца у општини Књажевац који су користили мере, највећи број њих је користило меру Стручна пракса, затим меру Субвенција за samozapošljavanje и меру Субвенција за samozapošljavanje и Повраћај дела пореза и доприноса.

**Табела 42: Структура анкетираних послодаваца према коришћеним мерама активне политике запошљавања**

Мера активне политике запошљавања	Стручна пракса	Субвенција за отварање нових радних места	Субвенција за samozapošljavanje	Повраћај дела пореза и доприноса	Програм јавних радова
Књажевац	5	1	3	0	1
Сокобања	2	4	1	1	0

Програм Стручна пракса био је претходних година врло популаран у општини Књажевац и у великој мери је финансиран кроз Локални акциони план запошљавања. У 2017. години то је била једина мера која је финансирана у оквиру ЛАПЗ-а, када је реализовано 60 програма за 60 лица, првенствено VII степена стручне спреме.

Сви анкетирани послодавци сматрају да локална самоуправа треба у већој мери да се укључи у решавање проблема незапослености.

Највећи број послодаваца у општини Књажевац сматра да је начин на који локална самоуправа може да помогне у смањењу незапослености **субвенционисањем послодаваца** у реализацији програма мера активне политике запошљавања (33%), затим давањем **олакшица послодавцима/смањењем локалних такси** (19%) **и подстицајним мерама у најширем смислу** (19%), **отварањем радних места** и програмом мера **стручне праксе** (10%) и давањем

**субвенција за samozapošljavanje** (9%). Можемо закључити да сви анкетирани послодавци очекују искључиво финансијску подршку од стране локалне самоуправе, када је у питању подршка у запошљавању.

У општини Сокобања ситуација је другачија. Највећи број послодаваца очекује од локалне самоуправе давање **субвенционисаних кредита за МСП** (57%), и **кредита за туризам и угоститељство** (10%), затим давање **субвенција за отварање нових радних места** (14%), **смањење локалних такси** (5%) и мере које нису директно везане за финансије: **боље пружање информација, редован обилазак фирми и разговор и инклузија** (по 5%). Резултати анкете показују да послодавци у општини Сокобања очекују од општине мере које нису у надлежности локалне самоуправе и које су у супротности са Законом о буџетском систему, а то је давање кредита из буџета локалне самоуправе. Ово је знак општини Сокобања да би требало да обрати пажњу на информисање и едукацију бизнис сектора који послује у општини, како би се елиминисала нереална очекивања од општине, а самим тим и смањило незадовољство послодаваца и грађана у ширем смислу.

## АНКЕТИРАЊЕ НЕЗАПОСЛЕНИХ ЛИЦА

Анкетом је обухваћено по 30 незапослених лица у обе општине, оба пола, при чему је учешће жена у општини Књажевац 50% анкетираних и 74% анкетираних у општини Сокобања.

**Табела 43: Структура анкетираних незапослених лица према годинама старости**

године старости	15-30	31-40	41-50	Преко 50
Књажевац	40%	50%	10%	0%
Сокобања	23%	30%	28%	19%

**Табела 44: Структура анкетираних незапослених лица према дужини тражења посла**

Дужина тражења посла	до 6 месеци	6-12 месеци	1-2 године	2-3 године	3-5 година	5-10 година	преко 10 година	без одговора
Књажевац	13%	7%	40%	17%	10%	13%	0%	0%
Сокобања	0%	4%	15%	4%	4%	24%	31%	19%

Од анкетираних незапослених 90% је на евиденцији НСЗЗ у општини Књажевац и 51% у општини Сокобања. Са мерама активне политике запошљавања упознато је 77% у Књажевцу, односно 42% у Сокобањи. С обзиром на врло низак проценат анкетираних у општини Сокобања који су упознати са мерама НСЗЗ, можемо закључити да актери у реализацији политике запошљавања (НСЗЗ – експозитура у Сокобањи, општина Сокобања и шире цивилни сектор и остале институције које се баве маргинализованим групама), треба да уложе веће напоре на информисању грађана о мерама активне политике запошљавања које су им на располагању.

Од анкетираних незапослених лица у општини Књажевац је 27% користило мере активне политике запошљавања, а свега 4% у општини Сокобања. Изузетно је низак степен анкетираних у општини Сокобања који су користили мере активне политике запошљавања. Разлог томе је већи број анкетираних који нису на евиденцији НСЗЗ (49%). То се нарочито односи на анкетиране жене са села, које никада нису ни биле на евиденцији НСЗЗ. Та група испитаника уједно и није упозната са мерама активне политике запошљавања, а у ту групу спадају испитаници који на питање „Колико дуго сте незапослени?“ нису дали одговор.

Већина анкетираних сматра да локална самоуправа треба више да се укључи у решавање проблема незапослености, 80% испитаних у Књажевцу и 89% испитаних у Сокобањи.

Понуђени предлози су различити. У општини Књажевац је највећи број оних испитаника који сматрају да локална самоуправа треба више да се укључи у решавање проблема незапослености, али **нема ниједан предлог** на који начин (30%), затим оних који сматрају да локална самоуправа треба да **отвара нова радна места** (23%), да даје **субвенције** (20%), путем реализације програма **Радна пракса** (10%), програма **јавних радова** (10%), **ослобађањем плаћања такси** (3%) и **реализацијом ЛАПЗ** (3%).

У општини Сокобања највећи број је испитаника који сматрају да локална самоуправа може помоћи у решавању проблема запошљавања **давањем подстицајних средстава** (46%), реализацијом **обука** (29%), **отварањем великих фабрика** и **побољшањем путева и комуналне инфраструктуре на селу** (8%), **преквалификацијом** и **стимулисањем непољопривредних активности на селу** (4%).

Можемо закључити да се резултати анкете драстично разликују када су у питању очекивања незапослених лица од локалне самоуправе у решавању проблема незапослености. Док незапослени у општини Књажевац као мере виде искључиво постојеће мере активне политике запошљавања и финансирање истих од стране локалне самоуправе, у општини Сокобања незапослени улогу општине виде у ширем смислу. Дакле, они препознају да је улога општине побољшање инфраструктуре на селу, стимулисање непољопривредних активности на селу и финансирање и реализација обука за незапослене.

## ЗАКЉУЧАК

Према подацима НСЗЗ, удео теже запошљивих лица у укупној регистрованој незапослености је висок у општини Сокобања (86,63%), а изузетно висок у општини Књажевац (97,43%).

**Удео регистрованих запослених у укупном становништву старости 15-64 године у 2016. години** се креће од 31,91% у Књажевцу до 33,45% у Сокобањи.

Када је у питању **структура регистроване запослености по делатностима**, највећи удео (38,71%) запослених у **прерађивачкој индустрији** у укупној регистрованој запослености у правним лицима и код предузетника, лица која самостално обављају делатност и запослених код њих, присутан је општини Књажевац, док је у општини Сокобања ситуација другачија, где је највеће учешће у **рударству** (18,86%).

С друге стране, релативно висок **удео** (изнад 30%) **запослености у делатностима које се односе првенствено на јавни сектор** (образовање, државна управа и обавезно социјално осигурање, здравствена и социјална заштита, уметност, забава и рекреација) у укупној регистрованој запослености у правним лицима и код предузетника, лица која самостално обављају делатност у Сокобањи износи 33,11%, док је у општини Књажевац тај удео 24,73%. Ови подаци указују на то да је релативно ниско учешће запослености у тзв. реалном сектору, не узимајући у обзир неформално тржиште рада.

Према резултатима Пописа становништва, који је извршен 2011. године, удео нерегистроване запослености у укупној Пописној запослености је у Књажевцу је 20,04%, а у Сокобањи 16,09%.

Коефицијент економске зависности, према подацима из Пописа становништва 2011. године је 155,32 у општини Књажевац и 194,50 у општини Сокобања. Ово су врло лоши подаци и практично значе да на једно лице које ја запослено издржава 1,5 економски зависних лица у општини Књажевац, док у општини Сокобања скоро 2 лица. Узрок овоме лежи не само у броју

незапослених, већ пре свега великом учешћу старије популације, која није радно активна, у укупном броју становника.

### Предлог мера намењених младима (15-30)

Удео младих (15-30) у укупној регистрованој незапослености, према извештају НСЗЗ, износи 18,66% у Књажевцу и 27,11% Сокобањи. Удео незапослених младих који су без квалификација или нискоквалификовани износи 26% у Књажевцу и 17% у Сокобањи. Ово је забрињавајући податак и значи да је велико учешће лица млађих од 30 година која немају завршену средњу школу макар трећег степена, али истовремено и полазна основа за креирање мера активне политике запошљавања за обе локалне самоуправе, при чему неизоставно треба планирати мере: **преквалификације/доквалификације и програм стицања практичних знања**. То су мере која су се показале делотворно код незапослених старије доби (преко 50 година старости), а очекује се да покажу вишеструке добре резултате код лица која тек започињу тзв. "радни век".

У обе општине већина младих који су регистровани као незапослени нема претходно радно искуство (57,59% у Књажевцу и 86,34% у Сокобањи). С обзиром на високо учешће младих без радног искуства, предлажемо да мере којима се стиче прво радно искуство, а то су: **стручна пракса, обука на радном месту, програм стицања практичних знања, радна пракса** и сл.

### Предлог мера намењених старијим лицима (50-64)

Без обзира на приближно исти број популације ове старосне групе у обе општине, удео незапослених са евиденције НСЗЗ у односу на број лица старосне групе се значајно разликује у ове две општине. Удео регистрованих незапослених старости 50-64 у укупном броју лица исте старости је 24,49% у Књажевцу и 8,14% у Сокобањи. Овде треба скренути пажњу на чињеницу да говоримо о регистрованим незапосленим лицима, лицима која су на евиденцији НСЗЗ.

Квалификациона структура незапослених лица из ове старосне групе је неповољна. Учешће незапослених са вишим или високим нивоом образовања је у обе општине 6%. Истовремено, удели неквалификованих и нискоквалификованих незапослених су веома високи, 43% у Књажевцу и 37% у Сокобањи.

Учешће незапослених лица из ове старосне групе која немају претходно радно искуство је 7,28% у Књажевцу и 14,07% у Сокобањи, што практично значи да лице до своје 50. године старости и старије није стекло никакво радно искуство. Овај проблем је још израженији код незапослених жена старијих од 50 година, где је ситуација и у овом случају далеко неповољнија у општини Сокобања.

С обзиром на напред наведено, потребно је креирати мере које се односе на неквалификована и нискоквалификована лица ове старосне доби: **програми јавних радова, програм преквалификације/доквалификације**. Посебну пажњу треба обратити на део незапослених из ове старосне групе који немају претходно радно искуство. Ово се посебно односи на жене, јер је њихово учешће веће. За лица без претходног радног искуства потребно је креирати мере подршке самозапошљавања у оним областима где није потребно претходно радно искуство. С обзиром на претежно рурални карактер обе општине, локалне самоуправе би требало да креира или настави са пружањем подршке са циљем руралног развоја. Овде се првенствено мисли на **субвенције у пољопривреди и субвенције за развој сеоског туризма**.

### Предлог мера за особе са инвалидитетом

Велико је учешће незапослених особа са инвалидитетом старости 15-29 година, 23,91% у општини Књажевац и 20% у општини Сокобања. У Књажевцу 32,61% регистрованих незапослених особа са инвалидитетом припада старосној групи 50-64. У Сокобањи тој групи припада 20%. Интересантан је податак да у општини Сокобања нема ниједне регистроване жене



са инвалидитетом. Трајање незапослености код регистрованих незапослених ОСИ је у просеку веома дуго. У Књажевцу је највеће учешће незапослених ОСИ који су на евиденцији НСЗ дуже од 10 година (30%). У Сокобањи је ситуација боља, највеће је учешће незапослених ОСИ који траже посао 2-5 година износи 40%. Највише је незапослених ОСИ са 3. степеном стручне спреме, 50% у општини Књажевац и 40% у општини Сокобања

Предлог мера за стицање радног искуства, првенствено код младих особа са инвалидитетом су **субвенције за отварање нових радних места за ОСИ, програм рефундације трошкова подршке ОСИ које се запошљавају под посебним условима, програм субвенције зараде за ОСИ без радног искуства.** Када су у питању старији и дугорочно незапослени, у циљу очувања преостале радне способности предлог је да се реализују мере: **програм јавних радова за ОСИ, програм рефундације трошкова подршке ОСИ које се запошљавају под посебним условима.**

### Предлог мера за незапослене Роме

Регистровани незапослени Роми су углавном неквалификовани или нискоквалификовани (91,35\_% у општини Књажевац и 84% у општини Сокобања).

Удео младих у укупном броју регистрованих незапослених Рома је веће од показатеља које се односи на незапослене свих националности, код којих је веома велико учешће дугорочне незапослености, 45% (Књажевац), односно 38% (Сокобања).

Предложене мере су оне које се односе на младе и неквалификоване/недовољно квалификоване, а то су: **преквалификација/доквалификација, програм јавних радова, а поред њих и субвенције за samozapošljavanje.**

### Предлог мера за жене

У обе општине велико је учешће неквалификованих и недовољно квалификованих жена у укупном броју регистрованих незапослених жена, 37% у општини Књажевац и 28% у општини Сокобања. Такође, велико је учешће дугорочно незапослених жена (дуже од 1 године). У општини Књажевац износи 68,22%, од чега је учешће жена које су дуже од 10 година на евиденцији НСЗ чак 11,03%. У општини Сокобања износи 58,58% , од чега учешће жена које су дуже од 10 година на евиденцији НСЗ износи 7,87%. Ситуација је повољнија код мушкараца у обе општине.

Поред уобичајених мера које се примењују за тешко запошљиве групе, с обзиром на претежно рурални карактер обе општине, пожељно је креирати мере подршке руралном развоју, нпр. **субвенције у пољопривреди и субвенције за развој сеоског туризма.** О овоме је било речи у предлозима мера за старије (50-64).